

# Capri Nouvelles

Découvrez l'actualité et les nouveautés du secteur laitier caprin québécois  
Décembre 2022

## Mot de la table

LINE SIMONEAU DMV  
AGENTE DE DÉVELOPPEMENT

Je suis heureuse de vous présenter cette édition du Capri Nouvelles après presque un an d'absence.

Avant toute chose, j'aimerais prendre le temps de remercier au nom des membres de la Table filière caprine laitière du Québec (TFCLQ) et des producteurs, Madame Éline Cloutier pour son excellent travail en tant qu'agente de développement. Au cours de son dernier mandat, plusieurs centres d'expertises ont été rencontrés dans le but d'héberger la TFCLQ et son agent de développement dans un environnement établi et entouré de ressources. Le Centre d'expertise en production ovine du Québec (CEPOQ) hébergeant déjà la Table filière ovine et la Table filière chèvre de boucherie a accepté d'accueillir la TFCLQ à partir du 1 mars 2022. Actuellement le poste d'agent de développement est toujours disponible et vous pouvez consulter l'offre d'emploi sur le site du CEPOQ <https://cepoq.com/carriere/> et à la page 23-24 de cette parution. Afin d'éviter une trop longue inactivité, j'ai offert mes services par intérim comme consultante jusqu'à l'embauche d'un nouvel agent. Par le fait même, j'ai quitté mon poste de présidente et c'est avec joie que je vous annonce la nomination de Madame Caroline Brunelle agr. conseillère chez Lactanet comme nouvelle présidente de la TFCLQ. Félicitations Caroline!



**Caroline Brunelle agr.**  
**Présidente de la Table filière caprine laitière du Québec**

Considérant les enjeux auxquels le secteur fait face, cette édition du Capri Nouvelles laisse place aux intervenants du secteur qui accompagnent les producteurs. Je m'excuse à l'avance si j'ai oublié des partenaires mais soyez assurés que tous les gestes d'appui sont grandement appréciés. Bonne lecture!

**Vous avez des commentaires, des initiatives à partager, de belles photos à publier, n'hésitez pas à me rejoindre au [filierecaprinelaiitiere@cepoq.com](mailto:filierecaprinelaiitiere@cepoq.com)**

## Dans ce numéro

- Page 1 : Mot de la table
- Page 2 : Rubrique des PLCQ
- Page 3 : Accompagnement du MAPAQ
- Page 4 : Club d'accompagnement vers la croissance
- Page 5-6-7 : Qualité du lait
- Page 8 : Lactanet
- Page 9 : Réseau Agriconseils
- Page 10-11 : CEPOQ, AEC
- Page 12 : MAPAQ/Santé
- Page 13-14 : FADQ
- Page 15-16 : Fromage/Prix Caseus
- Page 17 : Reconnaissance outre-mer
- Page 18 : Code de pratique
- Page 19-20 : Transfert du savoir
- Page 21-22 : Travailleurs de rang
- Page 23-24 : Offre d'emploi CEPOQ

Conception/Rédaction : Line Simoneau dmv  
Crédit photo page couverture : Étienne Laforce

## Autour de la Table filière caprine

- Christian Dubé, adm. PLCQ (substitut)
- Julie Marcoux, productrice
- Olivia Cinter, transporteur-mandataire
- Dominic Brie, producteur
- Julie Paquin, transformateur chez Saputo Produits Laitiers Canada s.e.n.c
- Handan Zhang, agr., MAPAQ
- Marie-Pier Huot, agr., MAPAQ
- Marie Michelle Gamache, agr., MAPAQ
- Caroline Brunelle, agr., Lactanet
- Karine Guillemette, FADQ
- Jessie Caron agr., AAC
- Julie Baillargeon, agr., DG CEPOQ
- Catherine Michaud, agr., SECLRQ
- Jade Pinel, Agente Table boucherie
- Alain Marchand, DG, CEFQ
- Donald Gilbert, agr. CRSAD
- Sylvie Nadon, PLCQ
- Ludwig Dolcé, Régie des Marchés
- Line Simoneau, dmv., agente dév.

## Les PLCQ en action !



Sylvie Nadon, coordonnatrice aux opérations, pour le conseil d'administration des PLCQ

Bien que la période estivale soit généralement une période de ralentissement des activités syndicales pour les PLCQ, il n'en demeure pas moins que les administrateurs et la coordonnatrice des PLCQ n'ont pas chômé cet été

Bien au contraire, plusieurs dossiers ont été menés de front, dont principalement les négociations et les rencontres sectorielles avec le ministère de l'Agriculture, des Pêcheries et de l'Alimentation du Québec (MAPAQ). Force est de constater que, malgré tout le travail des PLCQ, les négociations n'ont pas mené à une entente satisfaisante pour les producteurs, alors ces derniers ont fait appel à la Régie des marchés agricoles et alimentaires du Québec afin de bénéficier de leur programme de conciliation. À l'heure actuelle, la conciliation est en cours.

De plus, les PLCQ ont maintenu leurs revendications auprès des instances gouvernementales afin d'avoir accès à un programme de soutien du revenu. Toutefois, il ne semble pas y avoir d'orientation politique favorable à cette demande par le gouvernement en place.

Tous les acheteurs ont confirmé leur demande de volume pour 2023 et cette dernière représente une hausse de 28 % par rapport au volume demandé en 2022. Considérant que le nombre de producteurs continue de diminuer, tout comme la quantité de lait produit, les PLCQ prévoient pouvoir répondre à environ 90 % des volumes demandés par les acheteurs en 2022 et 53 % de la demande 2023. Il y a donc place au développement pour ceux qui souhaiteraient prendre de l'expansion et produire davantage de lait.

Toutefois, dans le contexte économique actuel, où l'écart entre le coût de production et le prix du marché n'a jamais été si grand, il devient de plus en plus difficile, voire impossible de penser investir.

Cependant, avec le financement de certains programmes du MAPAQ, plusieurs projets sont en cours pour améliorer les performances et la santé financière des entreprises caprines laitières :

- Stratégie de transfert du savoir et d'accompagnement
- Création d'outils favorisant l'amélioration de la rentabilité des entreprises laitières caprines du Québec (VIA Pôle d'expertise en services-conseils agricoles)
- Projet Gestion des approvisionnements et des opérations (GAPO) – en fonction novembre-décembre 2022

De plus, les PLCQ participent activement aux projets suivants :

- Mise à jour du Plan stratégique du secteur caprin 2023-2028
- Communauté de pratique des petits ruminants
- Table sectorielle
- Chaire de recherche sur l'antibiorésistance et l'antibiogouvernance ainsi que la Faculté de médecine vétérinaire de l'Université de Montréal, desquels des projets comme ceux-ci verront le jour :
  - Documenter l'usage des antibiotiques;
  - Arthrite encéphalite caprine : impact de la maladie sur la productivité et la rentabilité des entreprises;
  - Paratuberculose : possible développement d'un vaccin;
  - Et plus.

Bien que ce ne soit pas les défis qui manquent, les PLCQ demeurent convaincus que ces projets pourront se réaliser dans un avenir rapproché, et ce, pour assurer l'épanouissement et la pérennité de notre secteur.

**Vous avez des questions ou des commentaires? N'hésitez pas à communiquer avec un administrateur des PLCQ ou Mme Sylvie Nadon.**

# Accompagnement du MAPAQ

LINE SIMONEAU DMV  
AGENTE DE DÉVELOPPEMENT



Depuis quelques années, le secteur de la chèvre laitière fait face à des défis de taille: fermeture d'usine, gèle du prix du lait, non renouvellement de contrats, pandémie de Covid, inflation, abandon de la production, etc. Malgré tout cela la demande pour les produits caprins est toujours présente. Pour M. André Lamontagne, Ministre de l'Agriculture, des Pêcheries et de l'Alimentation du Québec (MAPAQ), cela en fait donc un secteur à haut potentiel

Afin de relancer le secteur, depuis 2021, la Direction du développement des secteurs agroalimentaires (DDSA) du MAPAQ travaille en étroite collaboration avec les différents acteurs de la filière industrielle de lait de chèvre (filière livrant du lait aux usines de transformation). Cet accompagnement s'est notamment traduit par la réalisation d'un diagnostic qui a permis de révéler de nombreux défis. Suite à ce diagnostic, la DDSA a proposé un projet de plan de croissance de la filière industrielle aux représentants du secteur caprin le 31 mars 2022. En plus elle travaille avec le secteur pour que le nouveau plan stratégique (2023-2028) tienne compte des besoins des producteurs-transformateurs et des petites fromageries.

En ce moment, la DDSA veille à la réussite de l'initiative du Club d'accompagnement vers la croissance (voir p. 4). Elle documente également les intérêts des producteurs de lait de brebis, des producteurs caprins laitiers pour les marchés de proximité et les petites fromageries en vue de faire émerger des projets en commun. Tous ces travaux sont réalisés en collaboration avec les autres directions du Ministère. Il est important de souligner tout spécialement l'implication de M. Yvon Forest (DDSA) et Mme Handan Zhang (DDSA) dans cet accompagnement. MERCI!



Crédit photo Chèvrerie Petite Gambade

# Club d'accompagnement vers la croissance

Lors de la présentation du plan de relance pour le secteur laitier industriel en mars dernier, un club de croissance a été proposé. Mme Catherine Michaud (SECLRQ) et Mme Julie Baillargeon (CEPOQ) ont initié l'élaboration de ce projet.

Le club aura pour but d'**accompagner individuellement les producteurs afin d'accroître la production de leur entreprise**

soit en améliorant la production par animal, en augmentant leur cheptel ou en aider les producteurs en démarrage. Toutes les catégories de producteurs laitiers caprins sont incluses (producteurs livreurs, producteurs transformateurs).

Le recrutement de la première cohorte de producteurs intéressée à **participer à l'élaboration de ce projet** n'est pas complété.



## Liste des organismes participants

- Table filière caprine laitière: Line Simoneau, dmv, agente de dév.
- CEPOQ: Julie Baillargeon, dg
- SECLRQ: Catherine Michaud, dg
- Lactanet: Caroline Brunelle agr, conseillère, présidente de la Table filière
- Conseillère provinciale Groupe Pro-conseil: Stéphanie Bélanger Naud
- Conseillère Agricarières: Marjolaine Huot coordonnatrice de la formation
- MAPAQ: Yvon Forest, directeur  
Handan Zhang, conseillère  
Ester Boissonneault, conseillère

**Quelques places sont encore disponibles, si cela vous intéresse ou vous avez des questions, vous pouvez rejoindre**

**Catherine Michaud**  
[seclrq@sogetel.net](mailto:seclrq@sogetel.net)

ou

**Line Simoneau**

[filierecaprinelaitiere@cepoq.com](mailto:filierecaprinelaitiere@cepoq.com)



Catherine Michaud, agr.  
Directrice générale  
Société des éleveurs de chèvres laitières de race du Québec  
3800, Boul. Casavant, St-Hyacinthe QC J2S 8E3  
Tél.: (450) 774-6368 • [seclrq@sogetel.net](mailto:seclrq@sogetel.net)  
[www.chevrelaitiere.qc.ca](http://www.chevrelaitiere.qc.ca)



# Qualité du lait

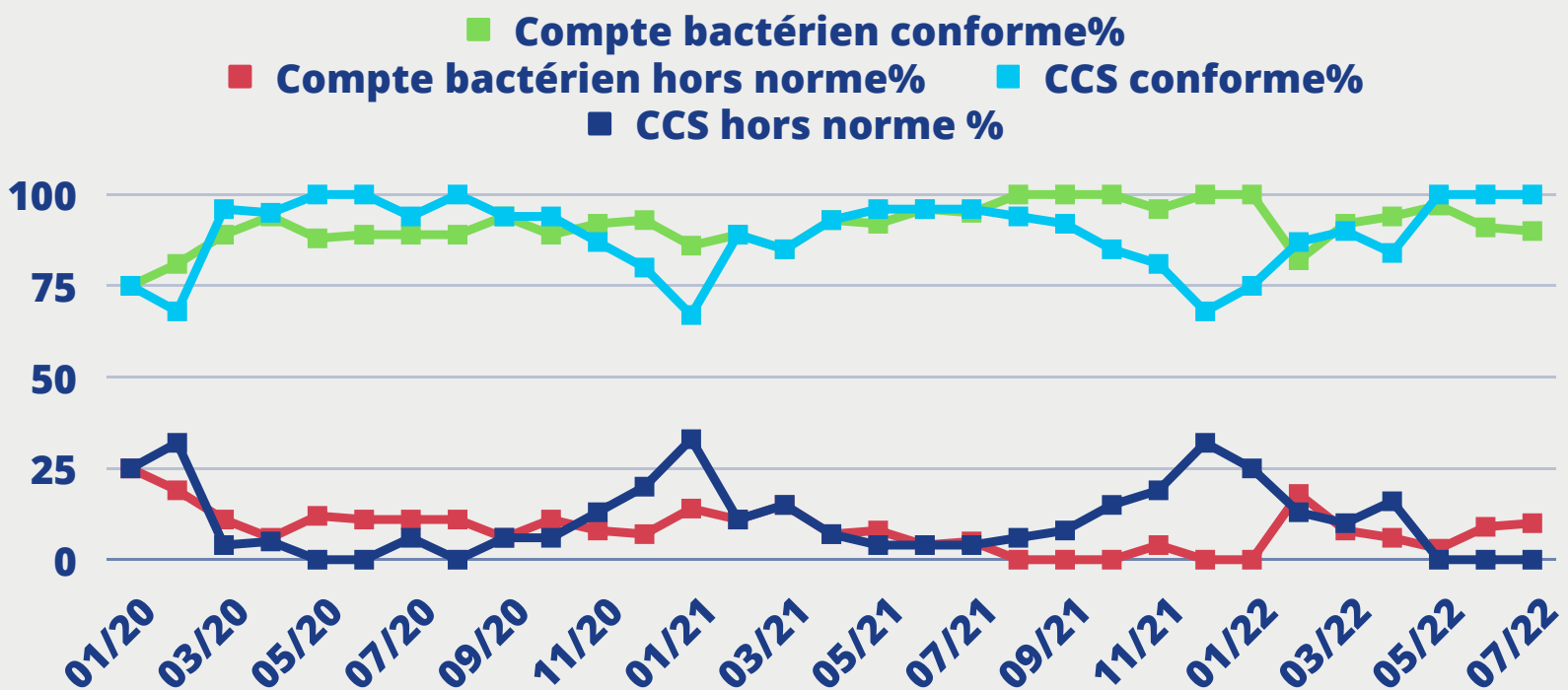
## On s'améliore encore!

Avec la collaboration : Dre Line Simoneau  
Médecin vétérinaire à la clinique vétérinaire Centre-  
du-Québec inc.

Ce tableau est basé sur l'ensemble des résultats de comptes bactériens (CB) et de cellules somatiques (CCS) recueillis par les PLCQ depuis le 1 janvier 2020. Selon la réglementation actuellement en vigueur un troupeau avec un résultat de CB sous 321 000 cbi/ml est considéré conforme et un CB plus grand ou égal à 321 000 cbi/ml est hors norme. Un CCS plus petit que 1 500 000 c/ml est conforme et un CCS plus grand ou égal à 1 500 000 c/ml est hors norme. Un pourcentage mensuel des troupeaux conformes et hors norme a été calculé pour chacune des catégories. Comme le nombre de troupeaux échantillonnés mensuellement varie, l'utilisation d'un pourcentage facilite la comparaison des résultats à travers le temps.

Concernant le CB, la courbe démontre une amélioration en 2021 par rapport 2020 et un début d'année 2022 semblable au début de 2021. Du côté du CCS, les performances continuent à s'améliorer. Cependant en décembre, janvier et février de chaque année, on note une augmentation des résultats hors norme. Cette période correspond à un moment de l'année où un fort pourcentage de chèvres sont en fin de lactation.

## Évolution du pourcentage de troupeaux produisant du lait conforme aux normes sur la qualité du lait



## On s'améliore encore! (suite)

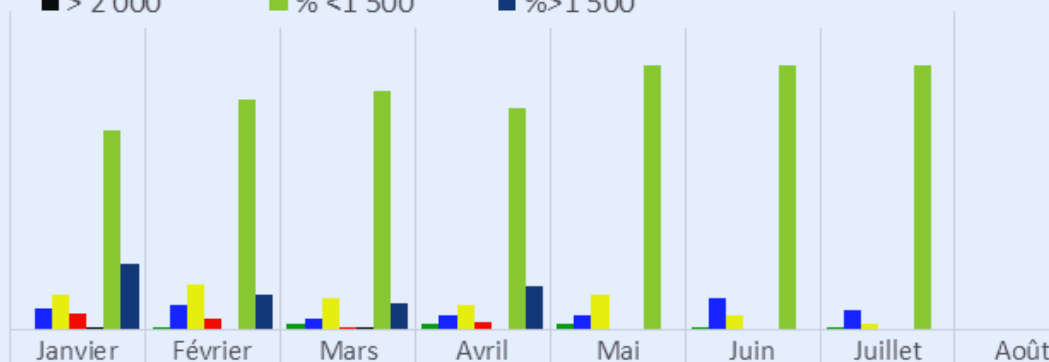
Ce tableau est basé sur les données disponibles à ce jour. Dans le prochain Capri Nouvelles, nous vous présenterons les résultats complets de l'année 2022.

Mois après mois, la majorité des échantillons se situe entre 500 000c/ml et 1 500 000 c/ml. Alors que certaines entreprises réussissent à atteindre des résultats sous les 500 000 c/ml, d'autres, malheureusement, se heurtent à des niveaux de plus de 2 000 000 c/ml. C'est au cours de l'hiver que les dépassements se font plus nombreux. En 2022, cette tendance est toujours observée. Toutefois, le nombre d'échantillons qui ont dépassés les 2 000 000 c/ml on encore tendance a diminué.

### COMPTE DES CELLULES SOMATIQUE 2022

#### NOMBRE DE TESTS PAR CATÉGORIES

■ 0 à 499      ■ 500 à 999      ■ 1 000 à 1 499      ■ 1 500 à 1 999  
■ > 2 000      ■ % < 1 500      ■ % > 1 500

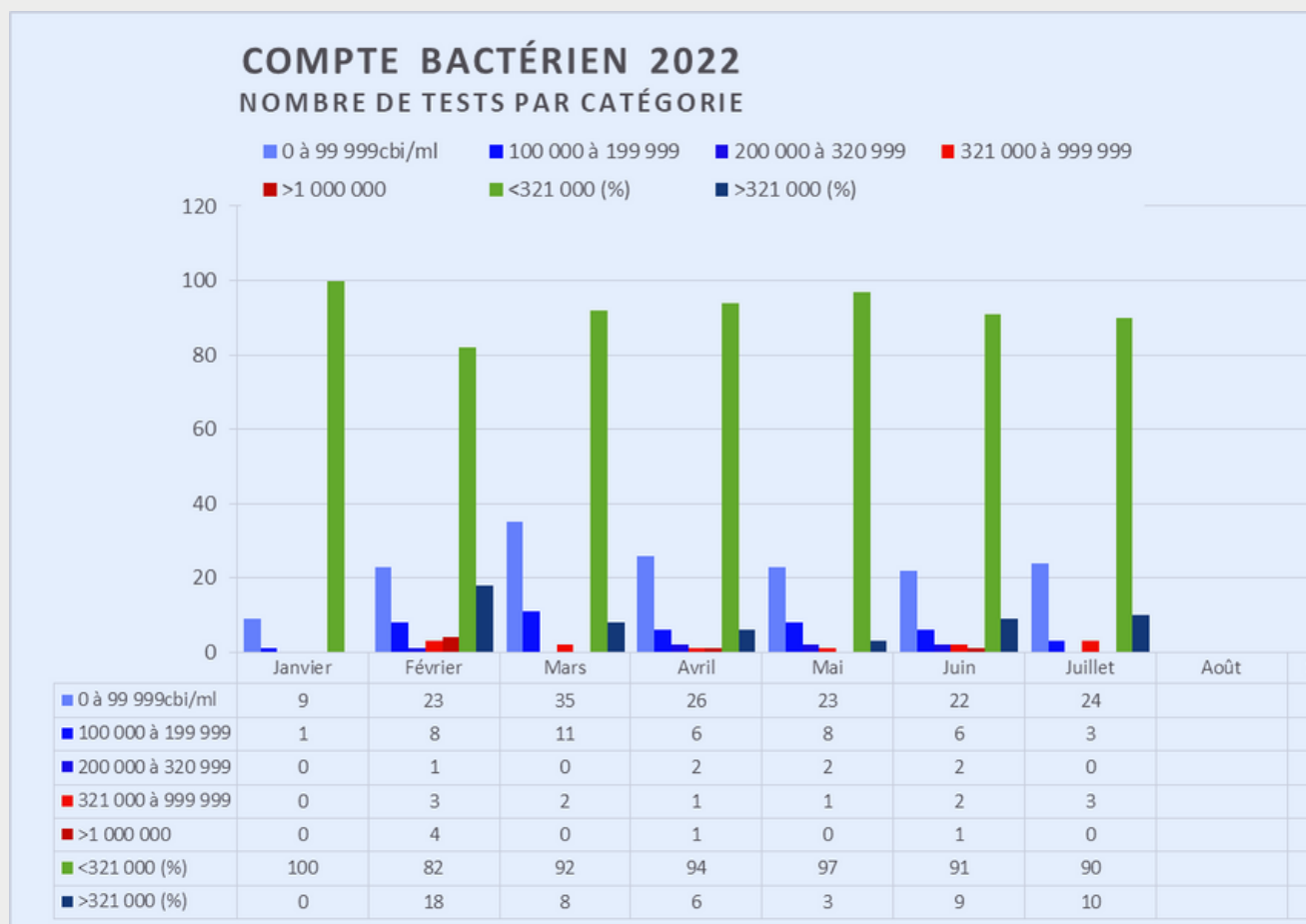


	Janvier	Février	Mars	Avril	Mai	Juin	Juillet	Août
<span style="color: green;">■</span> 0 à 499	0	1	2	2	2	1	1	
<span style="color: blue;">■</span> 500 à 999	8	9	4	5	5	12	7	
<span style="color: yellow;">■</span> 1 000 à 1 499	13	17	12	9	13	5	2	
<span style="color: red;">■</span> 1 500 à 1 999	6	4	1	3	0	0	0	
<span style="color: black;">■</span> > 2 000	1	0	1	0	0	0	0	
<span style="color: lightgreen;">■</span> % < 1 500	75	87	90	84	100	100	100	
<span style="color: darkblue;">■</span> % > 1 500	25	13	10	16	0	0	0	

# Qualité du lait

## On s'améliore encore! (suite)

Ce tableau est basé sur les données disponibles à ce jour. Dans le prochain Capri Nouvelles, nous vous présenterons les résultats complets de l'année 2022. Depuis le début de l'année une très grande majorité des troupeaux se situe sous la barre des 100 000 cbi/ml donc nettement au-dessus de la norme de conformité pour le compte bactérien. Certains troupeaux affichent ponctuellement des résultats beaucoup trop élevés. Lorsqu'on analyse les résultats des tests précédents pour la plupart il est difficile de prédire cette hausse.



Source: PLCQ et MAPAQ

Le programme PISAQ sur la qualité du lait est toujours en vigueur au MAPAQ. Celui-ci permet, lors d'une première visite de votre médecin vétérinaire, d'évaluer les facteurs de risque présents sur votre ferme et d'en améliorer la qualité du lait. Dans un second temps, vous avez l'opportunité de faire analyser une quinzaine d'échantillons en bactériologie. Ainsi, lors d'une troisième visite, votre vétérinaire pourra, avec votre collaboration, établir votre plan d'intervention afin de prévenir la transmission des agents pathogènes et d'améliorer le système et technique de traite. Le PISAQ sur la qualité du lait, totalement gratuit, peut être refait dans son entièreté une fois par année. N'hésitez pas de contacter votre vétérinaire pour vous en prévaloir.

## Subventions et réduction des tarifs pour les producteurs caprins.



Caroline Brunelle, agr.

Agronome et experte en production

laitière caprine chez Lactanet

[cbrunelle@lactanet.ca](mailto:cbrunelle@lactanet.ca)

### Le contrôle laitier

Une prise de données régulières, et ce pour chacune des chèvres, est sans contredit un levier infaillible pour l'atteinte des objectifs de performance d'un troupeau.

Saviez-vous que, depuis 2019, Lactanet a adapté sa grille tarifaire à la réalité des troupeaux laitiers caprins?

En effet, les frais de traitement des données ont diminué de 0.43\$/chèvre/contrôle par rapport aux frais pour les vaches laitières. Pour un troupeau de 250 chèvres effectuant 8 contrôles laitier par année, cela représente une économie de 860 \$/année.

### Voici une simulation des coûts pour les différents types de contrôle (Basé sur un troupeau de 250 têtes donc 200 sont en lactation) 8 contrôles/année

Prix 2022	Frais	Contrôle Supervisé <sup>1</sup>	Contrôle Alterné <sup>2</sup>	Contrôle Non supervisé <sup>3</sup>	Lab Service <sup>4</sup>
Frais mensuel Contrôle supervisé (fixe/an)	39.00\$	468.00	468.00	-	-
Frais mensuel Contrôle non supervisé (Fixe/an)	32.00\$	-	-	384.00	384.00
Frais par Contrôle supervisé (2 traites)	132.50\$	1060.00	530.00	-	-
Frais par Contrôle non supervisé	49.00\$	-	196.00	392.00	-
Frais par Lab Service	42.00\$	-	-	-	336.00
Taux horaire saisie de données (+/-6.5h/supervisé, +/-4.5h/alterné)	42.50\$	2210.00	1530.00	850.00	
Taux/analyse-laboratoire (200 tests)	0.75\$	1200.00	1200.00	1200.00	1200.00
Frais traitement de données (250 tests)	0.23\$	460.00	460.00	460.00	-
<b>Frais annuels pour 8 contrôles laitiers de 200 chèvres pour une année</b>		<b>5398.00\$</b>	<b>4384.00\$</b>	<b>3286.00\$</b>	<b>1920.00\$</b>

1Contrôle supervisé : Un technicien est présent lors de chacune des traites.

2Contrôle alterné : Un technicien est présent à une traite sur deux.

3Contrôle non supervisé : Aucun technicien n'est présent. Le producteur prend lui-même les pesées de lait et les échantillons.

4Lab service : Analyse de la composition du lait de chaque chèvre sans données de régie



FAITES APPEL À DES  
CONSEILLERS EXPERTS  
POUR ATTEINDRE  
VOS OBJECTIFS

NOUVEAU!

Pour toutes les entreprises en démarrage,  
de la relève agricole et en production biologique  
ou en conversion biologique:

Bonification de l'aide financière à 85 %

Augmentation de l'enveloppe globale à 40 000\$

DOMAINE D'INTERVENTION	THÉMATIQUES	EXEMPLE D'ACTIVITÉ ADMISSIBLE	TAUX D'AIDE FINANCIÈRE <sup>1</sup>	AIDE FINANCIÈRE MAXIMALE PAR ENTREPRISE PAR DOMAINE D'INTERVENTION	ENVELOPPE BUDGÉTAIRE MAXIMALE PAR ENTREPRISE			
					ENTREPRISE AGRICOLE OU AGROALIMENTAIRE	ENTREPRISE DE LA RELÈVE, EN DÉMARRAGE OU EN PRODUCTION BIOLOGIQUE OU EN CONVERSION BIOLOGIQUE		
AGROENVIRONNEMENT	Pratiques agroenvironnementales	Plan d'action agroenvironnemental (PAA) Suivi	85 %	17 500 \$	30 000 \$	40 000 \$		
		Évaluation détaillée et ciblée	75 %					
		Approche-mandat						
TECHNIQUE	Pratiques culturales	Diagnostic spécifique	50 %	15 000 \$			30 000 \$	40 000 \$
		Rotation et choix des cultures						
	Gestion de l'eau							
	Pratiques d'élevage	Diagnostic spécifique						
	Génétique et amélioration du troupeau							
	Alimentation							
GESTION	Gestion	Diagnostic global ou sommaire	50	20 000 \$	30 000 \$	40 000 \$		
		Plan d'action						
	Plan de transfert	%						
	Soutien des gestionnaires	Diagnostic et gestion des ressources humaines	85					
	Organisation du travail	%						
VALEUR AJOUTÉE	Transformation	Diagnostic spécifique	50	5 000 \$			30 000 \$	40 000 \$
		Analyse des opérations						
		Mise à l'échelle d'un produit			50 %			
	Mise en marché de proximité	Diagnostic spécifique						
		Activité d'interprétation-Agrotourisme						

<sup>1</sup>Les pourcentages et les sommes maximales de l'aide financière peuvent être majorés selon des priorités régionales ou en fonction des initiatives stratégiques mises en œuvre. Pour connaître l'offre de service détaillée relative au Programme services-conseils, veuillez communiquer avec le réseau Agriconseils de votre région.

Services-conseils Agricoles Spécialisés - Agriconseils

Faites appel à des experts  
pour atteindre vos objectifs.  
Communiquez avec nous  
au 1 866 680-1858.



## PROGRAMME DE CERTIFICATION SANITAIRE POUR L'ARTHRITE ENCÉPHALITE CAPRINE

Marche à suivre pour adhérer au Programme québécois d'assainissement des troupeaux caprins pour l'arthrite encéphalite caprine

- S'assurer de détenir un NIM en vigueur pour les chèvres auprès du MAPAQ.
- S'informer sur les règlements en vigueur du Programme d'assainissement de l'arthrite encéphalite caprine.
- Remplir le formulaire d'adhésion et payer les frais d'inscription annuels de 35,00\$ au CEPOQ.  
[Adhesion-AEC\\_fevrier2021.pdf \(cepoq.com\)](#)
- Consulter le formulaire de respect des règles de biosécurité et les appliquer. La biosécurité doit être respectée au moins 4 mois avant l'obtention d'un statut.  
[https://cepoq.com/wp-content/uploads/2021/02/Regles-Biosecurite-AEC\\_fevrier2021.pdf](https://cepoq.com/wp-content/uploads/2021/02/Regles-Biosecurite-AEC_fevrier2021.pdf)
- Faire remplir et signer ce formulaire de biosécurité par votre médecin vétérinaire lorsque les règles de biosécurité seront respectées.
- Prendre un rendez-vous avec votre médecin vétérinaire pour faire les prélèvements sanguins sur tous les individus de plus de 6 mois. Les honoraires vétérinaires ainsi que le matériel nécessaire sont aux frais de l'éleveur.
- Acheminer les échantillons au laboratoire du MAPAQ à Ste-Foy (les frais de transport sont assumés par le MAPAQ).

Les analyses de laboratoires sont offertes à un **prix préférentiel de 3,50\$ + taxe** pour les producteurs ayant un NIM.

Une facturation minimale de 5\$ est à prévoir si un seul échantillon est soumis.

Dans le but de réduire les frais de laboratoire dans les troupeaux à faible prévalence, il est possible de regrouper les échantillons

Annie Daignault, m.v. 3162  
Soutien santé CEPOQ  
Centre d'expertise en production ovine du Québec,  
198, avenue Industrielle, La Pocatière (Québec)  
GOR 1Z0  
Tel : (418) 856-1200 poste 247, Fax : (418) 856-6247  
annie.daignault@cepoq.com



# Arthrite encéphalite caprine

## Stratégies vers un troupeau négatif

Dépistage sanguin  
(tests sérologiques)



Séparer les petits  
immédiatement  
de leur mère dès la naissance



Séparer les positives  
des négatives



Traire les femelles saines  
avant les contaminées;



Changer les aiguilles:

- Entre chaque animal
- Avant de piquer dans une bouteille

**Pour en savoir plus sur AEC**

[cepoq.com/programme-assainissement-arthrite-encephalite-caprine/](http://cepoq.com/programme-assainissement-arthrite-encephalite-caprine/)



Coordination :  
Centre d'expertise en production ovine  
du Québec (CEPOQ)

Partenaires :  
RECBQ  
PLCQ  
Ministère de l'Agriculture, des Pêcheries et de l'Alimentation  
du Québec (MAPAQ)

# PRODUCTEURS AGRICOLES

avez-vous profité des campagnes PISAQ disponibles pour vous?

## Programme intégré de santé animale du Québec (PISAQ)

Consiste à vous offrir des visites **gratuites** de votre médecin vétérinaire afin de vous transmettre des connaissances relatives aux différents sujets visés par les campagnes. Le programme souhaite ainsi améliorer les connaissances des producteurs, pour faciliter la prise de décision à la ferme. Certaines campagnes offrent même des analyses de laboratoire **gratuites** pour bien cibler les problématiques de votre entreprise! Voici quelques campagnes dont vous pourriez profiter!

**ATTENTION** Vous devez être détenteur d'un NIM de producteur et d'un minimum de 10 sujets adultes déclarés au MAPAQ pour profiter des campagnes PISAQ. Pour obtenir votre NIM et ainsi bénéficier d'une panoplie d'avantages, cliquez [ici](#)!



Prévention et contrôle des **avortements** dans les troupeaux de petits ruminants



Gestion intégrée du **parasitisme** chez les ovins, les caprins et les camélidés.



Usage judicieux des **médicaments** chez les petits ruminants et les camélidés



**Qualité du lait et santé de la glande mammaire** chez les petits ruminants laitiers

**Pour en savoir plus sur PISAQ, c'est [ici](#)!**

Pour bénéficier des campagnes PISAQ, contactez votre médecin vétérinaire!

## Soutenir et protéger vos entreprises, en toute circonstance

Fluctuations économiques, hausses de taux d'intérêt, inflation... la conjoncture économique au Québec comme ailleurs crée de l'incertitude chez plusieurs. Nous souhaitons rappeler que, comme toujours, nous continuons à soutenir et à protéger les entreprises agricoles. Nous sommes à l'écoute de chacun de nos clients, et de nos futurs clients. En tout temps, les entrepreneurs agricoles sont invités à communiquer avec leur conseiller en financement ou en assurances pour discuter de leurs besoins et de leurs projets, et pour évaluer les options qui s'offrent à eux en fonction de leur situation.

### SI VOUS VOULEZ STIMULER LA CROISSANCE DE VOTRE ENTREPRISE

La clé pour réussir une bonne gestion de son entreprise demeure la même dans un contexte comme celui que l'on connaît. Il faut notamment continuer à en exercer une vigilance étroite sur tous ses aspects. Pour les gestionnaires qui prévoient investir dans la croissance de leur entreprise, nos solutions en financement demeurent avantageuses. Mentionnons, entre autres :

- le [Programme Investissement Croissance Durable](#). Rapidement devenu l'un de nos produits phares, il a été mis en place pour stimuler les investissements dans tous les secteurs de production, peu importe l'étape de vie des entreprises. Il inclut un volet Jeunes entrepreneurs;
- le [Programme de protection contre la hausse des taux d'intérêt](#), qui s'applique lorsque survient une hausse majeure des taux d'intérêt, comme actuellement. Cette protection est offerte aux producteurs qui ont des garanties de prêt à La Financière agricole;
- la [garantie de prêt Développement](#) qui en plus de notre garantie de prêt régulière, vise particulièrement des projets de démarrage et d'expansion, des entreprises dans des secteurs émergents ou des entreprises ayant peu de liquidités, donc des projets plus à risque.

### SI VOUS HÉSITEZ OU SI VOUS AVEZ BESOIN DE MARGE DE MANŒUVRE

- Savoir quel moment est le bon ou le mauvais pour investir dans son entreprise demande réflexion et analyse. Si vous vous demandez si c'est le moment opportun pour investir, nos conseillers peuvent vous appuyer dans vos réflexions. Vous pourriez être accompagnés dans la révision de vos priorités d'investissement ou de vos outils de gestion des risques.
- Si vous avez un prêt à La Financière agricole et que les finances de votre entreprise sont fragilisées, sachez que des modalités de remboursement particulières sont toujours à votre portée.

## SI VOUS VOULEZ MAXIMISER LA GESTION DE VOS RISQUES

Pour réussir une bonne gestion de son entreprise dans un contexte comme celui que l'on connaît, la vigilance demeure de mise. Nous offrons plusieurs solutions en assurance et protection du revenu. À titre d'exemple :

- les programmes [Agri-investissement](#) et [Agri-Québec](#) permettent d'utiliser l'épargne disponible si les entrepreneurs ont besoin de liquidités;
- les programmes [Agri-stabilité](#) et [Agri-Québec Plus](#) couvrent les baisses de marges de production, notamment celles liées à une augmentation du prix des intrants (ex : alimentation animale, carburant, engrais);
- les programmes d'[assurance stabilisation des revenus agricoles \(ASRA\)](#) et d'[assurance récolte \(ASREC\)](#) tiennent compte de la fluctuation du prix des intrants pour les productions couvertes.

Ce qu'il faut retenir, c'est que dans la conjoncture actuelle, les entrepreneurs doivent tirer le maximum de l'appui de nos conseillers. Ils sont disponibles pour offrir un meilleur éclairage sur les enjeux du secteur agricole pour chaque production et chaque région.

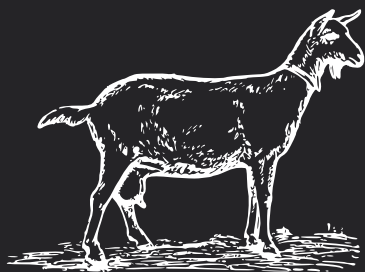
Pour toute question, n'hésitez pas à communiquer avec votre conseiller.

1 800 749-3646 | [fadq.qc.ca](http://fadq.qc.ca)



## Voici les gagnants 2022

### Petits Ruminants



# LE MEILLEUR FROMAGE DU QUÉBEC EST MAINTENANT CONNU!



**ZACHARIE CLOUTIER**

Fromagerie Nouvelle France



# Fromages



Vimeux

Fromagerie Le Mouton Blanc  
Bas-Saint-laurent



Le Chèvre à ma Manière

L'Atelier Fromagerie  
Centre-du-Québec



Grillou Nature

Fromagerie Nouvelle France  
Estrie



La Tomme du Haut-Richelieu

Fromagerie Fritz Kaiser  
Montérégie



Félicitations à Caprijol inc

Reconnaissance outre-mer



Coordonnées  
184 1er rang ouest, st-Gervais, G0R3C0  
(581) 986-9967  
caprijol.inc@hotmail.com



[nfacc.ca/codes-de-pratiques/chevres](https://nfacc.ca/codes-de-pratiques/chevres)

## CODE DE PRATIQUES



## POUR LE SOIN ET LA MANIPULATION DES **CHÈVRES**

• Publication : 2022

Canada

# Transfert de connaissances

## Projet pilote de communauté de pratique avec les intervenants-conseils des secteurs ovin et caprin

Un beau projet initié par la SECLRQ et ses partenaires (SEMPRQ, PLCQ, RECBQ, LÉOQ et Line Simoneau, Présidente de la Table de concertation du secteur laitier caprin) qui se concrétise enfin!

Merci au CÉPOQ et à LLio - le Laboratoire en innovation ouverte pour l'organisation!

Création d'une communauté d'intervenants mieux outillés pour répondre aux besoins des producteurs dont la place est au cœur de toute intervention.



# Transfert de connaissances



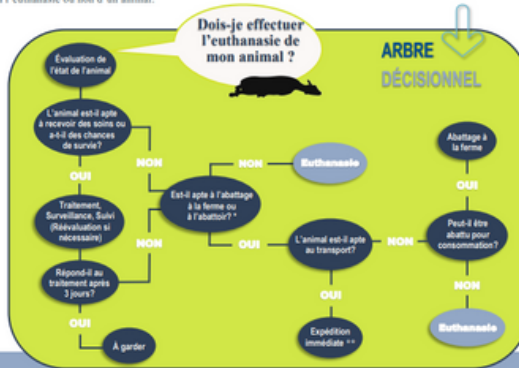
**Vous pouvez consulter les fiches techniques de cette formation sur le site du**



L'EUTHANASIE EST LA PROCÉDURE QUI CONSISTE À METTRE FIN À LA VIE D'UN ANIMAL DE FAÇON RAPIDE ET EN DOUCEUR. LA DÉCISION D'EUTHANASIER UN ANIMAL IMPLIQUE SOUVENT UNE CHARGE ÉMOTIONNELLE STRESSANTE POUR CELUI QUI L'APPLIQUE. UNE CONNAISSANCE DE LA PRATIQUE DE L'EUTHANASIE DANS LE RESPECT DU BIEN-ÊTRE ANIMAL PERMETTRA POUR L'ÉLEVEUR DE PRENDRE UNE DÉCISION PLUS ÉCLAIRÉE POUR CHAQUE SITUATION OÙ IL SERA CONFRONTÉ.

## PRISE DE DÉCISION ÉCLAIRÉE

Un animal malade ou blessé implique une prise de décision pour l'éleveur quant à son devenir. L'euthanasie fait parfois partie des décisions difficiles à prendre, mais qui évitera toute souffrance prolongée de l'animal. L'arbre décisionnel demeure un outil important pour accompagner la personne dans le processus de prise de décision quant à l'euthanasie ou non d'un animal.



\*Abattage : s'assurer du respect de la période de retrait si l'animal a reçu des traitements médicamenteux avant d'effectuer un abattage personnel ou une réforme.  
 \*\*Expédition immédiate : voir les règles relatives au transport selon des conditions et des dispositions spéciales. Consulter Transport d'animaux sains ou fragiles - Agence canadienne d'inspection des aliments

[cepoq.com/wp-](http://cepoq.com/wp-)

[content/uploads/2022/10/Partie-1\\_Fiches-Euthanasie\\_Finales-2022.pdf](http://content/uploads/2022/10/Partie-1_Fiches-Euthanasie_Finales-2022.pdf)



L'ÉLEVEUR EST SOUMIS À UN QUESTIONNEMENT IMPORTANT POUR FAIRE LE BON CHOIX LORS DE L'ACHAT DE L'OUTIL NÉCESSAIRE À L'APPLICATION DE LA TECHNIQUE DE L'EUTHANASIE. IL EXISTE PLUSIEURS MODÈLES QUI DIFFÈRENT PAR LEUR APPARENCE (CYLINDRIQUE OU PISTOLET), LEUR QUALITÉ, LEUR CALIBRE AINSI QUE LEUR PRIX. UN CHOIX JUDICIEUX POUR SON ÉLEVAGE PERMETTRA DE TRAVAILLER CONVENABLEMENT ET DANS LE RESPECT DE L'ANIMAL.

## TYPES DE PISTOLETS PERCUTEURS

Type de pistolet percuteur	Compagnie	Nom commercial	Caractéristiques	Animaux cibles	Prix approximatif	Équipementier
Tige non pénétrante (modèle cylindrique et pistolet)	Bock Industries	Zephyr EXL	Pneumatique Compresseur ou pontail avec bouteille CO <sub>2</sub>	Nouveaux-nés (chevreaux et agneaux)	1 695 \$	S.E.C. Repro inc.
	Turbocut	Blitz-Kerner non pénétrant	Cylindrique (calibre 9x17 mm)	Nouveaux-nés (chevreaux et agneaux)	539 \$ (avec accessoires)	S.E.C. Repro inc.
	Acclis & Shevolke	Cash small animal	Cylindrique (calibre .22)	Nouveaux-nés (chevreaux et agneaux)	1 800 \$	Les équipements Markensello inc.
Tige pénétrante (modèle cylindrique et pistolet)	Turbocut	Blitz-Kerner	Cylindrique (calibre 9x17 mm)	Toutes les catégories sauf nouveau-nés *	345 \$ - 440 \$ (avec ou sans accessoires)	Cliniques vétérinaires Quincalleries agricoles
	Acclis & Shevolke	Cash Magnum, Cash Magnum XL	Cylindrique (calibre .25)	Toutes les catégories sauf nouveau-nés *	2 295 \$ - 2 495 \$	Les équipements Markensello inc.
		Cash special et autres modèles	Pistolet (calibre .25)	Toutes les catégories sauf nouveau-nés *	2 595 \$	
	Jarvis	BA-BOOM retractable	Cylindrique (tige rétractable; calibre .25)	Toutes les catégories sauf nouveau-nés *	450 \$ (avec accessoires)	Jarvis Canada
		Divers modèles cylindriques et pistolets	Pistolet (calibre .25)	Toutes les catégories sauf nouveau-nés *	Prix variables selon le modèle	
	Tennet	Manador SS3000 type S	Cylindrique (calibre .25)	Toutes les catégories sauf nouveau-nés *	1 935 \$ (avec accessoires)	S.E.C. Repro inc.

**ATTENTION :** Il est plus dangereux d'utiliser le type pénétrant sur de petites tiltes (jeunes agneaux et chevreaux). S'assurer d'une bonne contention qui n'oblige pas l'opérateur à tenir la tête dans sa main. Vérifier aussi les spécifications auprès de la compagnie (ex.: calibre de cartouche et type de percuteur).

[Partie-2 Fiches-Euthanasie Finales-2022.pdf \(cepoq.com\)](#)

## Intervenants en relation d'aide à l'écoute du milieu agricole

Travailleurs de terrain, nous sommes à l'écoute de vos besoins et nous nous assurons que chacun trouve sa place à la ferme.

### Prévention

Tisser des liens avec les producteurs/trices agricoles en allant à leur rencontre dans une approche préventive proactive.

Par notre accessibilité et notre visibilité dans les milieux agricoles, et ce, de multiples façons, notamment lors de nos "runs de lait", des réunions de l'UPA, de la tenue de conférences, par la production d'articles dans La Terre de chez nous ou par notre présence sur les médias sociaux, nous visons à déstigmatiser la santé mentale et la demande d'aide.

### Intervention

- Accueillir sans jugement les producteurs/trices agricoles, les écouter et les accompagner dans la recherche de solutions.
- Prise de contact, prise de connaissance de la situation que vous vivez
- Définition avec vous d'un objectif prioritaire
- Évaluation de votre progression et ajustement au besoin
- Fin du suivi lorsque vous avez repris du pouvoir sur la situation
- Référence au besoin vers des services spécialisés

**Demander de l'aide c'est gratuit et confidentiel**



**Crédit photo Ferme Parental**

**Ligne d'aide et services ACFA**

**450-768-6995**

**Disponible de 8 h à 20 h,  
du lundi au samedi.**

**Demande par courriel  
[acfa@acfareseaux.qc.ca](mailto:acfa@acfareseaux.qc.ca)**

## Obtenez de l'aide d'un travailleur de rang, partout au Québec 13 travailleurs/euses de rang dans 9 régions !



### TRAVAILLEURS DE RANG RESSOURCES DISPONIBLES PARTOUT AU QUÉBEC

**PROVINCIAL** Michel Turcotte - michelturcotte@acfareseaux.qc.ca - 450 768-6995

#### MONTÉRÉGIE

##### Vicky Beaudoin

vickybeaudoin@acfareseaux.qc.ca  
450 768-6995

##### Élise Gagné

elisegagne@acfareseaux.qc.ca  
450 768-6995

#### BAS-SAINT-LAURENT

##### Sabrina Roy

sabrinaroy@acfareseaux.qc.ca  
450 768-6995  
(Kamouraska - Rivière-du-Loup - Témiscouata-Basques)

##### Sabryna Beaulieu

sabrynabeulieu@acfareseaux.qc.ca  
450 768-6995  
(Rimouski-Neigette, La Mitis, La Matapédia et La Matanie)

#### OUTAOUAIS-LAURENTIDES

##### ÉCOUTE AGRICOLE

##### Julie Bourbonnière

travailleurang.eal@gmail.com  
514 929-2476  
(MRC Deux-Montagnes, Mirabel, Laurentides et Antoine-Labelle)

##### Alexandrine Orsini

travailleurang.eal.2@gmail.com  
438 389-2476  
(MRC Thérèse-De Blainville, Argenteuil, Rivière-du-Nord)

##### Mathieu Brûlé

tr.outaouais.ouest.ea@gmail.com  
873 455-5707  
(MRC Pontiac, des Collines-de-l'Outaouais et de la Ville de Gatineau)

#### CAPITALE-NATIONALE-CÔTE-NORD

##### Myriam Lachance

myriamlachance@acfareseaux.qc.ca  
450 768-6995

#### SAGUENAY-LAC-SAINT-JEAN

##### Sandra Allaire

sandraallaire@acfareseaux.qc.ca  
450 768-6995

#### MAURICIE

##### Martine Fraser

martinefraser@acfareseaux.qc.ca  
450 768-6995

#### ABITIBI-TÉMISCAMINGUE

##### Isabelle Talbot

tr.abitibi@outlook.com  
819 301-4155

##### Francis Brouillette

tr.temis@outlook.com  
819 629-7562

##### Sabrina Audet-Godin (en congé maternité)

tr.temis@outlook.com  
819 629-7562

#### CHAUDIÈRE-APPALACHES

##### Alexandra Lapointe

alexandralapointe@acfareseaux.qc.ca  
450 768-6995

##### Mathieu Gosselin

tr.chaudiere-appalaches@acfareseaux.qc.ca  
450 768-6995

#### CENTRE-DU-QUÉBEC

##### Lysa-Pier Bolduc

tr.centre-du-quebec@acfareseaux.qc.ca  
450 768-6995

#### ESTRIE

##### Annie Larouche

annielarouche@acfareseaux.qc.ca  
450 768-6995

#### LANAUDIÈRE

##### Diane Carle

dcarle@upa.qc.ca  
579 960-1142

#### GASPÉSIE-LES ÎLES

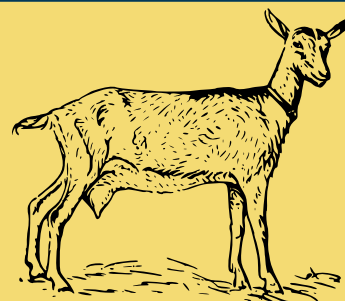
##### Audrée Bourdages

audreebourdages@acfareseaux.qc.ca  
450 768-6995

Janvier 2022



## AGENT DE DÉVELOPPEMENT



### Secteur caprin laitier

*Moteur d'évolution au cœur d'une filière en pleine ébullition, le Centre d'expertise en production ovine du Québec (CEPOQ) contribue à l'amélioration et à la rentabilité des entreprises du secteur. Tricotée serrée, l'équipe est composée de professionnels aux expertises diversifiées: génétique, reproduction, santé, analyse des données, alimentation et conduite d'élevage. Il contribue également aux secteurs des chèvres de boucherie et laitières par son implication dans les projets des tables filières caprines.*

*Grâce à un soutien financier du MAPAQ, le Centre est à la recherche d'un agent de développement pour coordonner la Table de concertation de la Filière caprine laitière.*

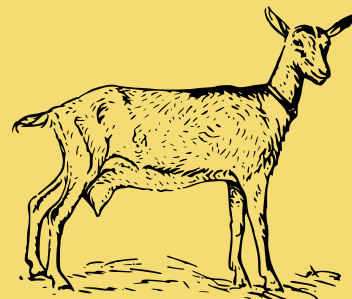
**Un poste stimulant à combler maintenant!**

De manière générale, l'agent de développement coordonne, dirige et anime la Table de concertation de la Filière caprine laitière afin de mobiliser les parties prenantes dans l'action. Il s'assure de mener à terme les projets en cours et nouveaux découlant des plans de croissance et stratégique du secteur. Il a un intérêt marqué pour l'agriculture et particulièrement pour les secteurs de petits ruminants.

### MANDAT, RÔLES ET RESPONSABILITÉS

- Favoriser la concertation des acteurs de l'industrie en proposant à la Filière caprine laitière des projets porteurs qui permettront l'avancement de son Plan de relance;
- Structurer, rédiger et coordonner des projets, identifiés à l'intérieur du récent Plan de relance du secteur; avec l'appui du comité de coordination de la Filière;
- Mettre en place des initiatives pour développer le secteur;
- Coordonner et animer les rencontres et les communications de la Filière pour assurer le suivi du mandat et soutenir le dynamisme de l'industrie;
- Jouer un rôle leader, afin de favoriser l'implication et la participation de tous les acteurs du secteur caprin laitier, puisque les enjeux partagés concernent tant l'approvisionnement que le transport, la qualité, la santé, le bien-être animal, etc.;
- Poursuivre la coordination des moyens d'échange en place avec les producteurs (ex. l'infolettre le Capri-Nouvelle).

## AGENT DE DÉVELOPPEMENT (suite)



### EXIGENCES REQUISES

- Détenir un diplôme d'études universitaires dans un domaine, tel que l'agronomie, l'agroéconomie ou toute autre formation pertinente;
- Capacité de mobilisation menant au développement de réseaux, de contacts et d'habiletés à établir des partenariats stratégiques;
- Reconnu pour ses habiletés d'animation, de leadership et de concertation au sein de groupes de travail;
- Expérience en coordination / gestion de projet dans le secteur agricole;
- Bonne compréhension des enjeux en agriculture et en agroalimentaire;
- Polyvalent, structuré, organisé et autonome;
- Excellente maîtrise du français écrit et parlé.

### CONDITIONS D'EMPLOI

- Poste à temps plein ou partiel
  - 3 jours par semaine minimum pour le poste d'agent de développement;
  - 2 jours par semaine pour des mandats du CEPOQ;
- Contrat de 12 mois, avec possibilité de prolongation;
- Salaire et avantages concurrentiels selon la formation, l'expérience et les politiques en vigueur;
- Horaire flexible et soucieux de l'équilibre travail-famille;
- Poste en télétravail, au bureau ou en mode hybride, selon la préférence;
- Possibilité de déplacements occasionnels.



### FAITES-NOUS PARVENIR VOTRE CANDIDATURE

*Si vous avez le profil du passionné qui a à cœur le développement de l'agriculture d'ici, veuillez nous faire parvenir votre curriculum vitae par courriel à*

*info@cepoq.com. Un courriel pour confirmer la réception de votre candidature vous sera acheminé. Seuls les candidats retenus pour une entrevue seront ensuite contactés.*

Informations :

Tél. : (418) 856-1200, poste 225

*Dans cette offre, le genre masculin est utilisé comme générique dans le seul but de ne pas alourdir le texte*